



# تقرير اللجنة الصحية للعام ٢٠١٩ م

# المقامة

الحمد لله رب العالمين الذي هدانا للإِنفاق في أعمال الخير ابتغاء مرضاته قال تعالى (مثل الذين ينفقون أموالهم في سبيل الله كمثل حبة أنبئت سبع سنابل في كل سنبلة مائة حبة والله يضاعف لمن يشاء والله واسع عليم) سورة البقرة (٢٦١).

تطور بحمد الله وتوفيقه مفهوم العمل الخيري في المملكة العربية السعودية وتنوعت مجالاته وصوره وتحقق له الكثير من الإنجازات على نحو أصبح معه مثلاً يحتذى وأنموذج يستحق التقدير والإرشاد.

ونشأ أبناء المملكة الراشدة على الفضيلة وحب الخير والإحسان إلى الناس ومساندة أعمال البر والخير في أنحائها بمد يد العون للجمعيات الخيرية ومن ضمنها جمعية الوفاء الخيرية النسائية التي أخذت على عاتقها مسؤولية تقديم الخدمات الاجتماعية لكل من طلبها من المعوزين والفقراء وذوي الحاجات فكان للصحة نصيب كبير من مسؤولياتها وتقديم الخدمات عن طريق اللجنة الصحية التي تسعى إلى التخفيف من معاناة المرضى.

نسأل الله العلي القدير أن يوفقنا في أعمالنا ويعيننا على مواصلة مسيرتنا الاجتماعية التطوعية بما يحقق الفائدة.

وبالله التوفيق.

## محتويات التقرير:

- ١ - أهداف اللجنة الصحية.
- ٢ - الهيكل التنظيمي الإداري .
- ٣ - الفئات المستفيدة من الخدمات.
- ٤ - نتائج اجتماعات اللجنة الصحية .
- ٥ - أهم الأعمال التي حققتها اللجنة الصحية.

### أولاً - أهداف اللجنة الصحية:

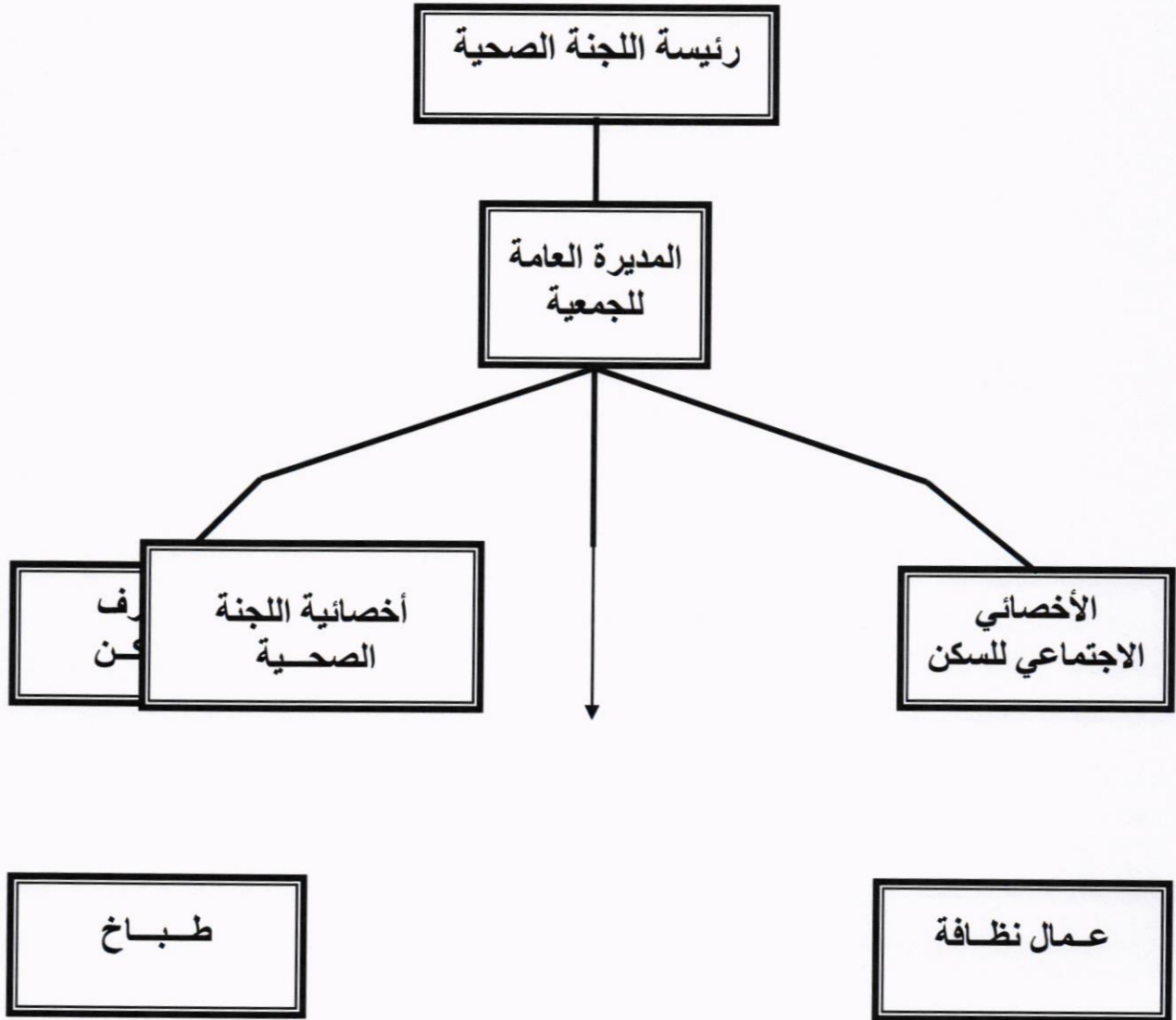
#### (أ) تقديم المساعدات الشاملة:

- المساعدات المقطوعة للمرضى.
- مساعدات الأجهزة والكراسي المتحركة.
- مساعدات التذاكر للمرضى ومرافقيهم.
- مساعدات مرضى الفشل الكلوي.
- مساعدات الكسوة في المناسبات للمرضى المنومين.
- خدمات الإيواء في سكن الوفاء الصحي و مركز نورة الدغيثر للقادمين من خارج مدينة الرياض.

#### (ب) التوعية والإرشاد

وتتم عن طريق الندوات و المحاضرات لرفع المستوى الثقافي و الصحي لجميع المستفيدين من خدمات الجمعية.

## الهيكل التنظيمي الإداري



### ثالثاً – الفئات المستفيدة من الخدمات:

جميع المرضى القاصدين العلاج من خارج مدينة الرياض في إحدى المستشفيات التابعة لنطاق خدمات الجمعية وذلك بعد التأكد من حاجتهم وعدم وجود من يأويهم من الأقارب في مدينة الرياض.

### رابعاً – نتائج اجتماعات اللجنة الصحية:

إقرار صرف المساعدات بجميع أنواعها للمرضى المحتاجين حيث اشتملت على الآتي:-

#### ١- المساعدات المالية المقطوعة :

يتم تقديم المساعدات المالية المقطوعة للمرضى الذين يتم علاجهم في المستشفيات التابعة لنطاق خدمات الجمعية نظراً لسوء أحوالهم الاقتصادية، وقد تمت مساعدة عدد (٥١) مريض خلال عام ٢٠١٩م.

#### ٢- مساعدات الفشل الكلوي:-

يتم دفع مساعدات مالية لمرضى الفشل الكلوي وقدرها (٣٠٠) ثلاثمائة ريال شهرياً تُصرف كل ثلاث شهور مبلغ (٩٠٠) ريال للمريض وقد بلغ عدد مرضى الفشل الكلوي الذين تمت مساعدتهم خلال العام (٢) مرضي ونظراً لصدور قرار بمضاعفة المساعدات التي تقدم من الدولة لمرضى الفشل الكلوي فقد توقفت الجمعية عن تقديم المساعدات للمرضى السعوديين واستمر دفعها للمقيمين من مرضى الفشل الكلوي .

## سكن الوفاء الصحي الاول

يتم إيواء المرضى القادمين لمدينة الرياض في سكن الوفاء الصحي لحين إتمام مراجعاتهم للمستشفيات التابعة لنطاق الجمعية بعد التأكد من حاجتهم وعدم وجود من يأويهم من الأقارب في مدينة الرياض ويتم التحويل للسكن من خلال أقسام الخدمة الاجتماعية في المستشفيات التابعة لخدمات الجمعية وتستمر مدة التحويل أسبوعاً قابلاً للتجديد حسب الحاجة ويستوعب المبنى عدد ١٢٠ مريضاً ومرافق يومياً مقسمين وفق وحدات نموذجية حسب نوعية الحالة المرضية والعلاجية للنزلاء ويضم السكن شقتين خاصتين لمرضى زراعة الأعضاء حيث يتطلب المريض رعاية صحية خاصة وقد بلغ عدد المرضى المستفادين خلال هذه الفترة :

### عدد المستفيدين من سكن الوفاء الصحي لعام ٢٠١٩م

الجنسية	مريض	مرافق
سعودي	١٧٠٤	٤٠١٣
يماني	٤	٣
أردني	١	٥
المجموع	١٧٠٩	٤٠٢١
المجموع الكلي		٥٧٣٠

## سكن نورة الدغيثر

في إطار التنامي المتزايد على الخدمات الإيوائية للسكن و محدودية قدرته الاستيعابية تجاه قوائم المرضى المحتاجين والمتزايدة يوما بعد يوم تم إنشاء سكن نورة الدغيثر الصحي رحمها الله سنة ١٤٢١ هـ ويقوم أبنائها بالصرف السنوي على المركز ، وهو تابع لسكن الوفاء الصحي ويقدم الخدمات للمرضى المحولين من المستشفيات حيث يستوعب السكن ١٠ غرف لسكن العوائل وقد بلغ عدد المستفيدين خلال هذه الفترة:

### عدد المستفيدين من سكن نورة الدغيثر لعام ٢٠١٩م

مرافق	مريض	الجنسية
٢٤٥٦	٧٣٤	سعودي
١١	٢	يماني
٢٤٦٧	٧٣٦	المجموع
٣٢٠٣		المجموع الكلي

## الإدارة والإشراف:

١. يتكون التنظيم الإداري للسكن الأول والثاني من مجلس إدارة الجمعية.
٢. عضوات اللجنة الصحية حيث يتم الاجتماع الدوري بين كل من رئيسة اللجنة ومديرة الجمعية والعضوات وأخصائية اجتماعية من الجمعية والأخصائيات الاجتماعيات في المستشفيات.
٣. الأخصائي الاجتماعي حيث يقوم بمتابعة المرضى والمحولين من المستشفيات.
٤. مشرف السكن ويقوم بمتابعة المسكن على مدار اليوم واستقبال المرضى.
٥. العمال وعددهم (٨) ما بين طبّاخين وعمال نظافة.
٦. تقديم الوجبات الغذائية (إفطار – غداء – عشاء).

## نتائج الاجتماعات:

١. إقرار المساعدات بجميع أنواعها .
٢. الترتيب لزيارة المستشفيات وتوزيع الكسوة في المواسم.
٣. إجراء تتبع للحالات التي تصرف لهم مساعدات شهرية (مرضى الفشل الكلوي).
٤. إرسال خطابات لطلب التبرعات وقد كان هناك تبرعات سخية من فاعلي الخير لعام (٢٠١٩م) على النحو التالي. :-



كشف تبرعات الدار الصحي عام ٢٠١٩م

الصنف	الكمية	المبلغ الفردي	الإجمالي
أرز أكياس كبيره	١٠٠ كيس	١٥٠	١٥,٠٠٠
سكر كيس كبير	٩٠ كيس	١٠٠	٩,٠٠٠
شاهي علاقي	٥٠ كرتون	٣٠٠	١٥,٠٠٠
زيت هناء	١٠٠ كرتون	٩٠	٩,٠٠٠
مياه صحية القصيم	١٠٠٠	١٠	١٠,٠٠٠
فول	٢٠٠ كرتون	٣٠	٦,٠٠٠
مربي	٥٠ كرتون	٧٠	٣٥٠٠
تونة قودي	٦٠ كرتون	١٢٠	٧٢٠٠
قشطه	٥٠ كرتون	١٠٠	٥,٠٠٠
عدس	١٠٠	٥٠	٥,٠٠٠
جبن مثلثات	٥٠ كرتون	١٠٠	٥,٠٠٠
دجاج	١٠٠ كرتون	٩٠	٩,٠٠٠
صابون بودرة	٦٠ كرتون	٧٠	٤٢٠٠
مطهرات	٥٠	٩٠	٤٥٠٠
بطانيات	١٠٠	٧٠	٧,٠٠٠
شراشف	١٠٠	١٥	١٥٠٠
الإجمالي الكلي		١١٥,٩٠٠	

خامساً - أنشطة صحية لعام ٢٠١٩:

- ١- مشاركة الاخصائية بدريه الشهري في ملتقى (شهر الخدمة الاجتماعية) والمقام في مدينة الأمير سلطان الطبيه لجراحة القلب للقوات المسلحة في ٢٦/٣/٢٠١٩ م.
- ٢- حضور ٤٥ حالة من حالات جمعية الوفاء الخيرية النسائية للمشاركة في البرنامج التوعوي لصحة الفم والأسنان والذي تمت إقامته في مركز الخدمات الاجتماعية يوم الخميس ١٩/٩/٢٠١٩م والذي قام بإعداده أخصائيات صحة الفم والأسنان بمجمع عيادات طب الأسنان بغرب الرياض.

٣- مشاركة كلاً من الإخصائيتين مها الفايز من اللجنة الاجتماعية وبدريه الشهري من اللجنة الصحية المعرض التوعوي بعنوان (ملتقى المؤسسات الاجتماعية) بمناسبة اليوم العالمي للخدمة الاجتماعية والمقام في مستشفى الملك خالد الجامعي وذلك في ١٧/٤/٢٠١٩ م.

- ٤- مشاركة الجمعية من خلال حضور الإخصائية مها الفايز من اللجنة الصحية ملتقى الجمعيات والمقام في مركز الأمير سلطان لمعالجة أمراض القلب للقوات المسلحة في ٢/١٢/٢٠١٩ م.

\*\*\*\*\*

إعداد أخصائية اللجنة الصحية

بدريه الشهري