



تقرير اللائحة الصحية ٢٠٢٠ - ٢٠٢١م

الثالثة

الحمد لله رب العالمين الذي هدانا للإِنفاق في أعمال الخير ابتغاء مرضاته قال تعالى (مثل الذين ينفقون أموالهم في سبيل الله كمثل حبة أنبتت سبع سنابل في كل سنبلة مائة حبة والله يضاعف لمن يشاء والله واسع عليم) سورة البقرة (٢٦١).

تطور بحمد الله وتوفيقه مفهوم العمل الخيري في المملكة العربية السعودية وتنوعت مجالاته وصوره وتحقق له الكثير من الإنجازات على نحو أصبح معه مثلاً يحتذى وأنموذج يستحق التقدير والإرشاد.

ونشأ أبناء المملكة الراشدة على الفضيلة وحب الخير والإحسان إلى الناس ومساندة أعمال البر والخير في أنحاءها بمد يد العون للجمعيات الخيرية ومن ضمنها جمعية الوفاء الخيرية النسائية التي أخذت على عاتقها مسؤولية تقديم الخدمات الاجتماعية لكل من طلبها من المعوزين والفقراء وذوي الحاجات فكان للصحة نصيب كبير من مسؤولياتها وتقديم الخدمات عن طريق اللجنة الصحية التي تسعى إلى التخفيف من معاناة المرضى.

نسأل الله العلي القدير أن يوفقنا في أعمالنا ويعيننا على مواصلة مسيرتنا الاجتماعية التطوعية بما يحقق الفائدة.

وبالله التوفيق.

محتويات التقرير:

- ١ - أهداف اللجنة الصحية.
- ٢ - الهيكل التنظيمي الإداري .
- ٣ - الفئات المستفيدة من الخدمات.
- ٤ - نتائج اجتماعات اللجنة الصحية .
- ٥ - أهم الأعمال التي حققتها اللجنة الصحية.

أولاً - أهداف اللجنة الصحية:

(أ) تقديم المساعدات الشاملة:

المساعدات المقطوعة للمرضى.

تم مساعدة اثنين من المرضى داخل السكن للمريض الاول (الف ريال) والمريض الثاني (ألفي ريال) .

مساعدات الأجهزة والكراسي المتحركة.

مساعدات التذاكر للمرضى ومرافقيهم.

مساعدات مرضى الفشل الكلوي.

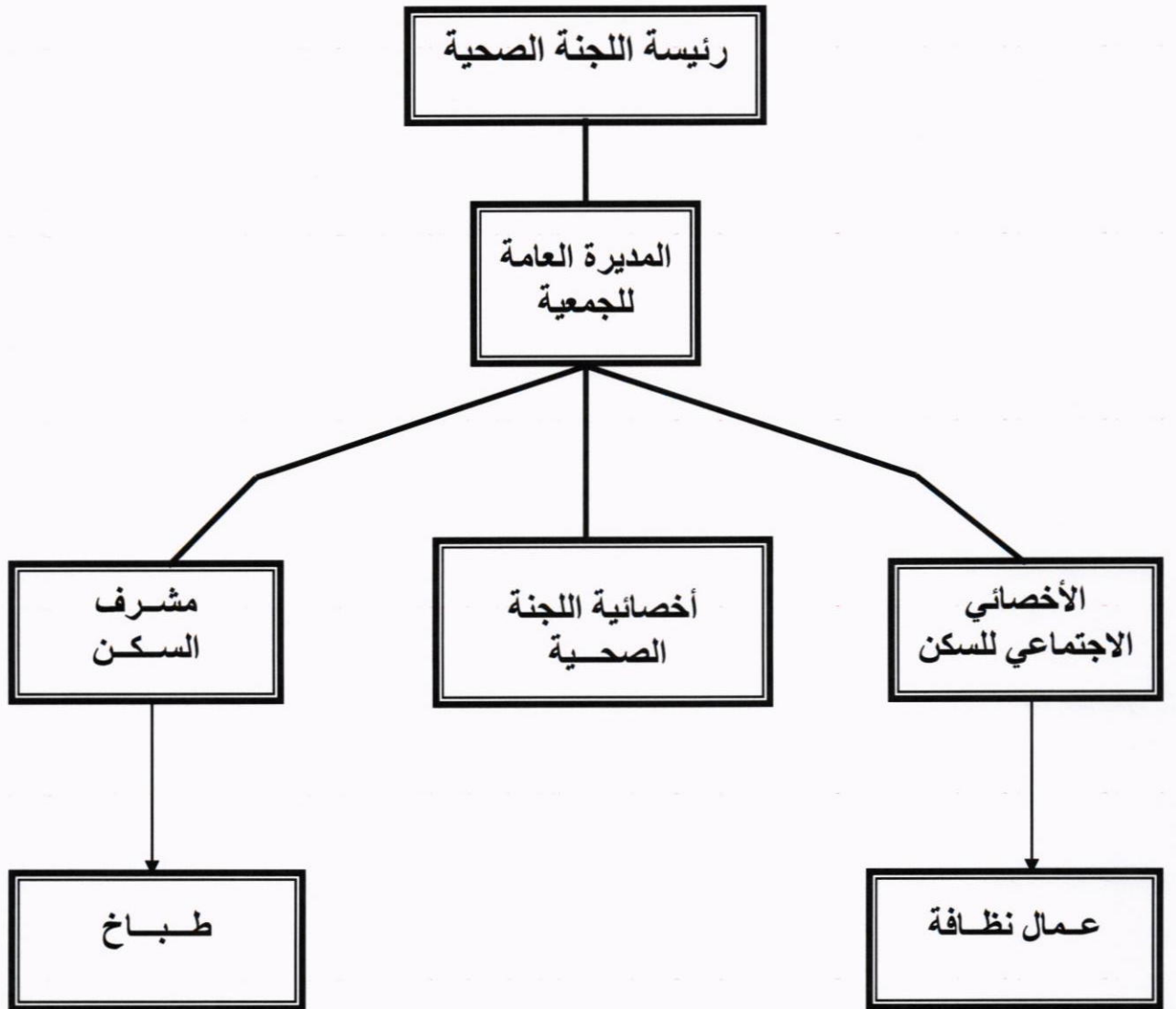
مساعدات الكسوة في المناسبات للمرضى المنومين.

خدمات الإيواء في سكن الوفاء الصحي و مركز نورة الدغيثر للقادمين من خارج مدينة الرياض.

(ب) التوعية والإرشاد

وتتم عن طريق الندوات و المحاضرات لرفع المستوى الثقافي و الصحي لجميع المستفيدين من خدمات الجمعية.

الهيكل التنظيمي الإداري



ثالثاً – الفئات المستفيدة من الخدمات:

جميع المرضى القاصدين العلاج من خارج مدينة الرياض في إحدى المستشفيات التابعة لنطاق خدمات الجمعية وذلك بعد التأكد من حاجتهم وعدم وجود من يأويهم من الأقارب في مدينة الرياض.

رابعاً – نتائج اجتماعات اللجنة الصحية:

إقرار صرف المساعدات بجميع أنواعها للمرضى المحتاجين حيث اشتملت على الآتي:-

١- المساعدات المالية المقطوعة :

يتم تقديم المساعدات المالية المقطوعة للمرضى الذين يتم علاجهم في المستشفيات التابعة لنطاق خدمات الجمعية نظراً لسوء أحوالهم الاقتصادية، وقد تمت مساعدة عدد (٤١) مريض خلال عام ٢٠٢٠م.

٢- مساعدات الفشل الكلوي:-

يتم دفع مساعدات مالية لمرضى الفشل الكلوي وقدرها (٣٠٠) ثلاثمائة ريال شهرياً تُصرف كل ثلاث شهور مبلغ (٩٠٠) ريال للمريض وقد بلغ عدد مرضى الفشل الكلوي الذين تمت مساعدتهم خلال العام (٢) مرضي ونظراً لصدور قرار بمضاعفة المساعدات التي تقدم من الدولة لمرضى الفشل الكلوي فقد توقفت الجمعية عن تقديم المساعدات للمرضى السعوديين واستمر دفعها للمقيمين من مرضى الفشل الكلوي .

سكن الوفاء الصحي

يتم إيواء المرضى القادمين لمدينة الرياض في سكن الوفاء الصحي لحين إتمام مراجعاتهم للمستشفيات التابعة لنطاق الجمعية بعد التأكد من حاجتهم وعدم وجود من يأويهم من الأقارب في مدينة الرياض ويتم التحويل للسكن من خلال أقسام الخدمة الاجتماعية في المستشفيات التابعة لخدمات الجمعية وتستمر مدة التحويل أسبوعاً قابلاً للتجديد حسب الحاجة ويستوعب المبنى عدد ١٢٠ مريضاً ومرافق يومياً مقسمين وفق وحدات نموذجية حسب نوعية الحالة المرضية والعلاجية للنزلاء ويضم السكن شقتين خاصتين لمرضى زراعة الأعضاء حيث يتطلب المريض رعاية صحية خاصة وقد بلغ عدد المرضى المستفادين خلال هذه الفترة :

عدد المستفيدين من سكن الوفاء الصحي لعام ٢٠٢٠م

الجنسية	مريض	مرافق
سعودي	١٠٤٧	١٦٦٨
يماني	٧	٢٨
البحرين	١٤	٤٢
السودان	٦٠	١٢٠
افغانستان	٨١	٢١٨
المجموع	١٢٠٩	٣٢٨٥
المجموع الكلي		٤٤٩٤

سكن نورة الدغيثر

في إطار التنامي المتزايد على الخدمات الإيوائية للسكن و محدودية قدرته الاستيعابية تجاه قوائم المرضى المحتاجين والمتزايدة يوماً بعد يوم تم إنشاء سكن نورة الدغيثر الصحي رحمها الله سنة ١٤٢١ هـ ويقوم أبنائها بالصرف السنوي على المركز ، وهو تابع لسكن الوفاء الصحي ويقدم الخدمات للمرضى المحولين من المستشفيات حيث يستوعب السكن ١٠ غرف لسكن العوائل وقد بلغ عدد المستفيدين خلال هذه الفترة:

عدد المستفيدين من سكن نورة الدغيثر لعام ٢٠٢٠م

مرافق	مريض	الجنسية
٢٣٢٣	٩٤٣	سعودي
٣٢٦٦		المجموع الكلي

الإدارة والإشراف:

١. يتكون التنظيم الإداري للسكن الأول والثاني من مجلس إدارة الجمعية.
٢. عضوات اللجنة الصحية حيث يتم الاجتماع الدوري بين كل من رئيسة اللجنة ومديرة الجمعية والعضوات وأخصائية اجتماعية من الجمعية والأخصائيات الاجتماعيات في المستشفيات.
٣. الأخصائي الاجتماعي حيث يقوم بمتابعة المرضى والمحولين من المستشفيات.
٤. مشرف السكن ويقوم بمتابعة المسكن على مدار اليوم واستقبال المرضى.
٥. العمال وعددهم (٨) ما بين طبّاخين وعمال نظافة.
٦. تقديم الوجبات الغذائية (إفطار – غداء – عشاء).

نتائج الاجتماعات:

١. إقرار المساعدات بجميع أنواعها .
٢. الترتيب لزيارة المستشفيات وتوزيع الكسوة في المواسم.
٣. إجراء تتبع للحالات التي تصرف لهم مساعدات شهرية (مرضى الفشل الكلوي).
٤. إرسال خطابات لطلب التبرعات وقد كان هناك تبرعات سخية من فاعلي الخير لعام (٢٠٢٠م) على النحو التالي. :-

كشف تبرعات الدار الصحي عام ٢٠٢٠ م

الصنف	الكمية	المبلغ الفردي	الإجمالي
أرز كبير	٥٠ كيس	١٥٠	٧٥٠٠
كيس سكر كبير	٦٠ كيس	٩٠	٥٤٠٠
شاهي سيلاني علاقي	٤٠ كرتون	٢٥٠	١٠٠٠٠
زيت هناء	٧٠ كرتون	١١٠	٧٧٠٠
عدس	٥٠ كيس	٧٠	٣٥٠٠
حليب السعودية	٥٠ كرتون	٤٠٠	٢٠٠٠٠
مربي	٦٠ كرتون	٤٠	٢٤٠٠
تونة	٤٠ كرتون	١٠٠	٤٠٠٠
قشطه	١٠٠ كرتون	٥٠	٥٠٠٠
معجون طماطم السعوديه	٥٠ كرتون	٦٤	٣٢٠٠
جبين مثلثات	٦٠ كرتون	١٠٠	٦٠٠٠
جبنة السعودية	٢٥ كرتون	١١٠	٢٧٥٠
قيمر السعوديه	٠٢٥ كرون	٦٦	١٦٥٠
صابون تايد	٦٠ كرتون	٨٠	٤٨٠٠
صابون صحون	٥٠ كرتون	٧٠	٣٥٠٠
مطهرات	٥٠ كرتون	٦٠	٣٠٠٠
الإجمالي الكلي		٩٠٤٠٠	

خامساً – أنشطة صحية لعام ٢٠٢٠م:

نظرا للظروف الجائحة (فيروس كورونا) تم الغاء جميع الانشطة لهذا العام حسب التعليمات من الدولة حفظها الله بمنع التجمعات والانشطة حرصا على سلامة الجميع .

إعداد أخصائية اللجنة الصحية

مها الفايز