



---

**تقرير اللجنة الصحية**  
**لجمعية الوفاء الخيرية النسائية**  
**لعام ٢٠٢٢ م**

---

## المقدمة

الحمد لله رب العالمين الذي هدانا للإِنفاق في أعمال الخير ابتغاء مرضاته قال تعالى (مثل الذين ينفقون أموالهم في سبيل الله كمثل حبة أنبتت سبع سنابل في كل سنبلة مائة حبة والله يضاعف لمن يشاء والله واسع عليم) سورة البقرة (٢٦١).

تطور بحمد الله وتوفيقه مفهوم العمل الخيري في المملكة العربية السعودية وتنوعت مجالاته وصوره وتحقق له الكثير من الإنجازات على نحو أصبح معه مثلاً يحتذى وأنموذج يستحق التقدير والإرشاد.

ونشأ أبناء المملكة الراشدة على الفضيلة وحب الخير والإحسان إلى الناس ومساندة أعمال البر والخير في أنحاءها بمد يد العون للجمعيات الخيرية ومن ضمنها جمعية الوفاء الخيرية النسائية التي أخذت على عاتقها مسؤولية تقديم الخدمات الاجتماعية لكل من طلبها من المعوزين والفقراء وذوي الحاجات فكان للصحة نصيب كبير من مسؤولياتها وتقديم الخدمات عن طريق اللجنة الصحية التي تسعى إلى التخفيف من معاناة المرضى.

نسأل الله العلي القدير أن يوفقنا في أعمالنا ويعيننا على مواصلة مسيرتنا الاجتماعية التطوعية بما يحقق الفائدة.

وبالله التوفيق.

## محتويات التقرير:

- ١- أهداف اللجنة الصحية.
- ٢- الهيكل التنظيمي الإداري .
- ٣- الفئات المستفيدة من الخدمات.
- ٤- نتائج اجتماعات اللجنة الصحية .
- ٥- أهم الأعمال التي حققتها اللجنة الصحية.

### أولاً - أهداف اللجنة الصحية:

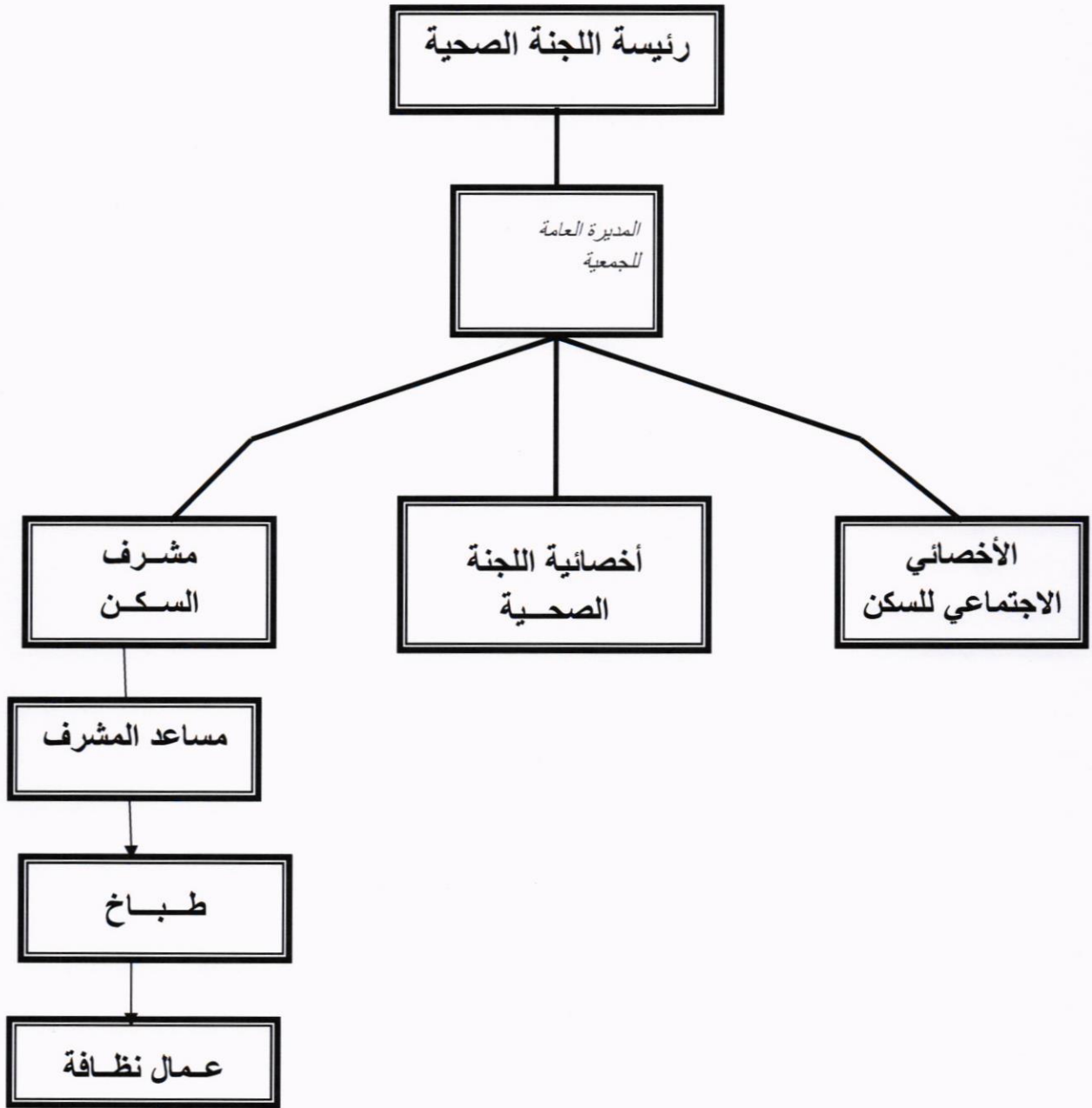
#### (أ) تقديم المساعدات الشاملة:

المساعدات المقطوعة للمرضى.  
مساعدات الأجهزة والكراسي المتحركة.  
مساعدات التذاكر للمرضى ومرافقيهم:  
تم مساعدة مريض بتذكرة سفر قدرها الف ريال  
مساعدات مرضى الفشل الكلوي.  
مساعدات الكسوة في المناسبات للمرضى المنومين.  
خدمات الإيواء في سكن الوفاء الصحي و مركز نورة الدغيثر للقادمين من خارج مدينة الرياض.

#### (ب) التوعية والإرشاد:

وتتم عن طريق الندوات و المحاضرات لرفع المستوى الثقافي و الصحي لجميع المستفيدين من خدمات الجمعية.

## الهيكل التنظيمي الإداري



### ثالثاً – الفئات المستفيدة من الخدمات:

جميع المرضى القاصدين العلاج من خارج مدينة الرياض في إحدى المستشفيات التابعة لنطاق خدمات الجمعية وذلك بعد التأكد من حاجتهم وعدم وجود من يأويهم من الأقارب في مدينة الرياض.

### رابعاً – نتائج اجتماعات اللجنة الصحية:

إقرار صرف المساعدات بجميع أنواعها للمرضى المحتاجين حيث اشتملت على الآتي:

#### المساعدات المالية المقطوعة :

يتم تقديم المساعدات المالية المقطوعة للمرضى الذين يتم علاجهم في المستشفيات التابعة لنطاق خدمات الجمعية نظراً لسوء أحوالهم الاقتصادية، وقد تمت مساعدة عدد (١١٢) مريض خلال عام ٢٠٢٢م.

## سكن الوفاء الصحي

يتم إيواء المرضى القادمين لمدينة الرياض في سكن الوفاء الصحي لحين إتمام مراجعاتهم للمستشفيات التابعة لنطاق الجمعية بعد التأكد من حاجتهم وعدم وجود من يأويهم من الأقارب في مدينة الرياض ويتم التحويل للسكن من خلال أقسام الخدمة الاجتماعية في المستشفيات التابعة لخدمات الجمعية وتستمر مدة التحويل أسبوعاً قابلاً للتجديد حسب الحاجة ويستوعب المبنى عدد ١٢٠ مريضاً ومرافق يومياً مقسمين وفق وحدات نموذجية حسب نوعية الحالة المرضية والعلاجية للنزلاء ويضم السكن شقتين خاصتين لمرضى زراعة الأعضاء حيث يتطلب المريض رعاية صحية خاصة وقد بلغ عدد المرضى المستفادين خلال هذه الفترة :

### عدد المستفيدين من سكن الوفاء الصحي لعام ٢٠٢٢م

الملاحظات	مرافق	مريض	الجنسية
سكن الوفاء الخيري	٦٠٤٨	٣٣١٦	سعودي
		٩٣٦٤	المجموع الكلي

## سكن نورة الدغيثر

في إطار التنامي المتزايد على الخدمات الإيوائية للسكن و محدودية قدرته الاستيعابية تجاه قوائم المرضى المحتاجين والمتزايدة يوماً بعد يوم تم إنشاء سكن نورة الدغيثر الصحي رحمها الله سنة ١٤٢١ هـ ويقوم أبنائها بالصرف السنوي على المركز ، وهو تابع لسكن الوفاء الصحي ويقدم الخدمات للمرضى المحولين من المستشفيات حيث يستوعب السكن ١٠ غرف لسكن العوائل وقد بلغ عدد المستفيدين خلال هذه الفترة:

### عدد المستفيدين من سكن نورة الدغيثر لعام ٢٠٢٢م

مرافق	مريض	الجنسية
٢٥٦	١٢٦	سعودي
٣٨٢		المجموع الكلي

☒ وقد تم اغلاق السكن في ٢٠٢٢/٩/٣٠م وتسليمه

الى المالكين بناء على رغبتهم

## الإدارة والإشراف:

١. يتكون التنظيم الإداري للسكن الأول والثاني من مجلس إدارة الجمعية.
٢. عضوات اللجنة الصحية حيث يتم الاجتماع الدوري بين كل من رئيسة اللجنة ومديرة الجمعية والعضوات وأخصائية اجتماعية من الجمعية والأخصائيات الاجتماعيات في المستشفيات.
٣. الأخصائي الاجتماعي حيث يقوم بمتابعة المرضى والمحولين من المستشفيات.
٤. مشرف السكن ويقوم بمتابعة المسكن على مدار اليوم واستقبال المرضى.
٥. العمال وعددهم (٦) ما بين طبّاخين وعمال نظافة.
٦. تقديم الوجبات الغذائية (إفطار - غداء - عشاء).

## نتائج الاجتماعات:

١. إقرار المساعدات بجميع أنواعها .
٢. الترتيب لزيارة المستشفيات وتوزيع الكسوة في المواسم.
٣. إجراء تتبع للحالات التي تصرف لهم مساعدات شهرية (مرضى الفشل الكلوي).
٤. إرسال خطابات لطلب التبرعات وقد كان هناك تبرعات سخية من فاعلي الخير لعام (٢٠٢٢م) على النحو التالي. :-



## كشف تبرعات الدار الصحي عام ٢٠٢٢م

الصنف	الكمية	المبلغ الفردي	الإجمالي
أرز	٦٠ كيس	١٥٠	٩٠٠٠
سكر	٥٠ كيس	١٠٠	٥٠٠٠
دجاج	٥٠ كرتون	١٢٠	٦٠٠٠
شاهي	٣٠ كرتون	٣٠٠	٩٠٠٠
زيت	٥٠ كرتون	٧٠	٣٥٠٠
عدس	٣٠ كيس	٦٠	١٨٠٠
مربي	٤٠ كرتون	٧٠	٢٨٠٠
تونة	٤٠ كرتون	١١٠	٤٤٠٠
قشطة	٥٠ كرتون	٨٠	٤٠٠٠
صلصة	٣٠ كرتون	٥٠	١٥٠٠
فول	٧٠ كرتون	٤٠	٢٨٠٠
صابون	٤٠ كرتون	٧٠	٢٨٠٠
كلوركس	٢٠ كرتون	٣٠	٦٠٠
مياه صحية	٤٠٠ كرتون	١٠	٤٠٠
٥٨٢٠٠			
ثمانية وخمسون ألف ريال ومائتي ريال فقط			الإجمالي الكلي

## خامساً – أنشطة صحية لعام ٢٠٢٢ م:

١- المشاركة في معرض الجمعيات والجهات المساندة المقام تحت رعاية الخدمة الاجتماعية بمدينته الملك عبد العزيز الطبية بوزارة الحرس الوطني مستشفى الحرس الوطني وذلك يوم الثلاثاء والأربعاء ٢٧-٢٨/٩/٢٠٢٢ م .

٢- الاحتفال باليوم الوطني ٩٣ وتم رفع العلم الوطني فوق السكن ووضع اعلام وملصقات داخل السكن. وتم الاحتفال بذكرى يوم التأسيس للمملكة العربية السعودية .

توعية المرضى والمرافقين في السكن بأهمية النظافة والإجراءات الاحترازية لمنع انتشار الفيروسات وتم توزيع بروشورات وملصقات توعوية

إعداد اخصائية اللجنة الصحية

مها الفايز